

OMÜ PROJE YÖNETİMİ OFİSİ BAŞKANLIĞI



İÇİNDEKİLER

1- OMÜ BAP DESTEK TÜRLERİ

2- PROJE BAŞVURULARI

3- PROJE BAŞVURULARININ HAZIRLANMASI AŞAMASINDA DİKKAT EDİLMESİ GEREKEN HUSUSLAR

4- PROJE BAŞVURULARININ HAZIRLANMASI AŞAMASINDA DİKKAT EDİLMESİ GEREKEN DİĞER HUSUSLAR

5- PROJE BAŞVURULARININ DEĞERLENDİRİLMESİ

6- PROJELERİN YÜRÜTÜLMESİ

7- SONUÇ RAPORU



1- OMÜ BAP DESTEK TÜRLERİ

- 1) Bilimsel Araştırma ve Geliştirme Destekleme Programı Projeleri **(1901 kodlu projeler),**
- 2) Başlangıç Programı Projeleri **(1902 kodlu projeler), (Aktif Değil)**
- 3) Sanayi ile İş Birliği Araştırmalarını Destekleme Programı Projeleri **(1903 kodlu projeler),**
- 4) Lisansüstü Tezleri Destekleme Programı Projeleri **(1904 kodlu projeler),**
- 5) Tamamlayıcı Destek Projeleri Programı **(1905 kodlu projeler),**
- 6) Araştırma Altyapısını Destekleme Programı Projeleri **(1906 kodlu projeler),**
- 7) Eğitim, Öğretim Altyapısını Geliştirme Programı Projeleri **(1907 kodlu projeler),**
- 8) Kariyer Programı Projeleri **(1911 kodlu projeler) (Aktif Değil)**



1.1-Bilimsel Arařtırma ve Geliřtirme Destekleme Programı Projeleri (1901 kodlu projeler):

Proje yrtclerinin OM iinden veya dıřından arařtırmacılarla birlikte veya tek bařlarına hazırladıkları bilimsel arařtırma ve geliřtirme faaliyetlerini ieren kiřisel veya disiplinler arası projelerdir.

1901 kodlu Bilimsel Arařtırma ve Geliřtirme Destekleme Programı Projelerinde;

- Proje bařvuruları; Proje bařvuru takvimine baėlı olarak **dnemsel yapılıır.**
- Proje sresi ek sre dahil **en fazla 36 aydır.**
- BAP Komisyon kararı ile **ek sre 12 ayı**, ek denek ise toplam **proje btesinin %50 sini** geemez. Projenin **ek sresi iinde ek denek verilmez.**
- Bilimsel Arařtırma Geliřtirme Destekleme Programı Projelerinin (1901 kodlu Projeler) **bte st sınırın 100.000,00.-TL dir.** niversitemiz **ncelikli Alanlarından** bařvuru yapıldığı takdirde, **100.000,00.-TL zeri ve 200.000,00.-TL altında olan proje bařvuruları, BAP Komisyonu** tarafından deėerlendirmeye alınır.
- Proje yrtcsnn devam eden, arařtırma projelerinin sayısı ikiden fazla olamaz.

1.2-Başlangıç Programı Projeleri (1902 kodlu projeler): (Aktif Değil)

Son 3 yıl içinde atanmış Yardımcı Doçentlerin üniversitemize uyumunu kolaylaştırmak ve eğitim, araştırma, toplumsal hizmet alanlarındaki faaliyetlerinin etkinliği programıdır.

1902 kodlu Başlangıç Programı Projelerinde;

- Proje başvuruları, proje **başvuru takvimi ile kısıtlı olmayıp, her zaman yapılır.**
- Proje süresi ek süre dahil **en fazla 36 aydır.**
- Başlangıç Programı Projeleri (1902 kodlu) bütçe üst sınırı ek ödenek dahil **15.000,00.-TL dir.**
- BAP Komisyon kararı ile ek süre **12 ayı**, ek ödenek ise bu tür projeler için belirlenen azami **destek miktarını aşmamak kaydı ile toplam proje bütçesinin %50 sini geçemez.** Projenin ek süresi içinde ek ödenek verilmez.



- Destek kapsamında **bilgisayar, yazıcı, kitap ve araştırma projesi için gerekli malzemeler ile Kongre Katılım ve Donanım desteği** verilebilir.
- 1902 kodlu Başlangıç Programı Projesine talep edilen **“kongre katılım ve donanım desteği” proje ödeneğinin %40’ını geçemez.**
- **Öğretim üyesi 1902 kodlu Başlangıç Programı Proje desteğinden yürütücü olarak sadece 1 kere yararlanır** ve aynı anda **birden fazla proje başvurusunda bulunamaz.**



1.3-Sanayi ile İş Birliđi Arařtırmalarını Destekleme Programı Projeleri (1903 kodlu projeler):

Proje yrtclerinin **sanayi kuruluşlarından destek** alarak bařlattığı ncelikli projelerdir.

1903 kodlu Sanayi ile İş Birliđi Arařtırmalarını Destekleme Programı Projelerinde;

- Proje bařvuruları, proje **bařvuru takvimi ile kısıtlı olmayıp, her zaman yapılır.**
- Proje **sresi** ek sre dahil en fazla **36 aydır.**
- BAP Komisyon kararı ile **ek sre 12 ayı geemez.**
- Toplam Btenin **%75'i BAP, %25'i sanayici kuruluş** desteđi tarafından karřılanmalıdır.
- **Proje yrtcsnn** devam eden 1903 kodlu Sanayi ile İşbirliđi Arařtırmalarını Destekleme Programı Projeleri iin **sayı sınırlaması yoktur.**



1.4-Lisansüstü Tezleri Destekleme Programı Projeleri (1904 kodlu projeler):

Birimler bünyesinde sürdürülen yüksek lisans, doktora ve tıpta/dişte uzmanlık tezlerini desteklemek amacıyla oluşturulan projelerdir.

1904 kodlu Lisansüstü Tezleri Destekleme Programı Projelerinde;

- Proje başvuruları, proje **başvuru takvimi ile kısıtlı olmayıp, her zaman yapılır.**
- Proje süresi ek süre dahil **en fazla 36 aydır.**
- BAP Komisyon kararı ile **ek süre 12 ayı** ve ek ödenek ise bu tür projeler için belirlenen azami destek miktarını aşmamak kaydı ile toplam **proje bütçesinin %50 sini geçemez.**
Projenin ek süresi içinde ek ödenek verilmez.
- 1904 kodlu Lisansüstü Tezleri Destekleme Programı Projelerinde proje bütçe limitleri 1904-A kodlu Yüksek lisans Tez Projeleri için ek ödenek dahil 10.000,00.-TL, 1904-B kodlu Doktora ve 1904-C kodlu Tıpta/Dişte Uzmanlık Projeleri için ek ödenek dahil 15.000,00.-TL dir.



- Proje yrtcsnn devam eden, Lisansst Tezleri Destekleme Programı Projeleri iin **sayı sınırlaması yoktur.**
- 1904 kodlu “Lisansst Tezleri Destekleme Programı Projeleri’nde, tez ğrencisinin arařtırma becerisi ykmllkleri erevesinde yer alan faaliyetler iin **“hizmet alımı”** yapılmasına **destek verilmez.**
- 1904 kodlu Yksek lisans tezlerinde 4.000,00.-TL, Doktora ve Tıpta/Diřte Uzmanlık Tezlerinde 8.000,00.-TL ye kadar verilen projelerde Dıř Destek Belgesi aranmaz.



Yüksek Lisans, Doktora ve Tıpta/Diřte Uzmanlık Tez Projeleri (1904 kodlu) başvuruları, yürütücünün tercihi dođrultusunda ařađıda belirtilen řekillerde deđerlendirilecektir.

1- Proje önerisi BAP Komisyonu tarafından üniversitemiz dışından 3 hakeme gönderilecek ve hakemlerden gelen görüşler dođrultusunda söz konusu komisyon tarafından deđerlendirilecektir.

2- Bölüm/Anabilim Dalı Proje Deđerlendirme Kurulu kararı alınarak BAP Komisyonu tarafından deđerlendirilecektir.

(Proje önerisi, Bölüm/Anabilim Dalı Başkanı tarafından toplantı yeri ve saati toplantıdan en az 1 gün önce ilan edilmek üzere en az 3 öğretim elemanı tarafından deđerlendirilecek ve **alınan Kurul Kararı yürütücü tarafından başvuru sırasında BAP Otomasyon sistemine yüklenecektir**). Proje ayrıca hakeme gönderilmeyecektir.



1.5-Tamamlayıcı Destek Projeleri (1905 kodlu projeler):

OMÜ bütçesi dışından, ulusal veya uluslararası kaynaklardan, araştırma projesi bazında kaynak getiren proje yürütücülerine Ondokuz Mayıs Üniversitesi kaynaklarından ek destek sağlanan projelerdir.

- Bilimsel Araştırma Projeleri Komisyonunun 22.03.2018 tarih ve 2018/71 sayılı kararı ile «Bakanlıklar tarafından desteklenen ve üniversitemizce eş finansman sağlanması kabul edilmiş olan araştırma projeleri için, 1905 kodlu Tamamlayıcı Destek Programına başvuru yapılabilmesine mevcudun oybirliği ile karar verilmiştir.»

1905 kodlu Tamamlayıcı Destek Projelerinde;

- Proje başvuruları, proje **başvuru takvimi ile kısıtlı olmayıp, her zaman yapılır.**
- Proje süresi, ek süre dahil **12 aydır.**
- BAP Komisyon Kararı ile ek ödenek; başvuru dayanağı olduğu Dış Kaynaklı Proje ödeneğinin **% 30'unu geçmemek kaydı ile Proje bütçesinin % 50'sini geçemez.**
- Proje yürütücüsünün devam eden 1905 kodlu Tamamlayıcı Destek Projeleri için **sayı sınırlaması yoktur.**

1.6- Arařtırma Altyapısını Destekleme Programı Projeleri (1906 kodlu projeler) :

Proje yrtclerinin, **birimlerin bilimsel arařtırma ve geliřtirme altyapısını geliřtirmek** amacıyla sundukları projelerdir.

1906 kodlu Arařtırma Altyapısını Destekleme Programı Projelerinde;

- Proje bařvuruları; Proje bařvuru takvimine baėlı olarak **dnemsel yapılıdır.**
- **Proje sresi ek sre dahil en fazla 36 aydır.**
- BAP Komisyon kararı ile **ek sre 12 ayı**, ek denek ise toplam proje btcesinin **%20 sini geemez. Projenin ek sresi iinde ek denek verilmez.**
- 1906 kodlu “Arařtırma Altyapısını Destekleme Programı Projeleri’nde **btce sınırlaması yoktur.**
- Proje yrtcsnn **devam eden**, “Arařtırma Altyapısını Destekleme Programı Projeleri’ sayısı **2’den fazla olamaz.**



1.7-Eđitim, Öğretim Altyapısını Geliştirme Programı Projeleri (1907 kodlu proje):

OMÜ öğretim üyelerinin **verdikleri derslerle ilgili eğitim ve öğretim kalitesini arttırmak ve modern teknolojileri kullanmak amacıyla hazırladıkları projelerdir.** Ayrıca OMÜ öğretim elemanlarının bilimsel niteliklerini arttırmaya yönelik projeler de bu kapsamdadır.

1907 kodlu Eğitim, Öğretim Altyapısını Geliştirme Programı Projelerinde;

- Proje başvuruları; Proje başvuru takvimine bađlı olarak **dönemsel yapılır.**
- **Proje süresi ek süre dahil en fazla 36 aydır.**
- BAP Komisyon kararı ile **ek süre 12 ayı,** ek ödenek ise toplam **proje bütçesinin %20** sini geçemez. **Projenin ek süresi içinde ek ödenek verilmez.**
- 1907 kodlu “Eđitim, Öğretim Altyapısını Geliştirme Programı Projeleri’nde **bütçe sınırlaması yoktur.**
- Proje yürütücüsünün devam eden, Eğitim, Öğretim Altyapısını Geliştirme Programı **Proje sayısı 2 ‘den fazla olamaz.**

1.8-Kariyer Programı Projeleri (1911 kodlu projeler) (Aktif Deęil)

Doktora/Sanatta yeterlilik/Tıpta uzmanlık derecesini **bařka bir üniversitede tamamlamıř**, doktora derecesinin alındıęı tarihi izleyen **7 yıl içerisinde*** **bařvuran, doęent ve üstü akademik unvana sahip olmayan** öğretim üyelerinin bilimsel arařtırma ve geliřtirme projelerini kapsayan programdır.

***Yeni öğrenci almıř ve 5 yılını geçmemiř birimlerde çalıřan öğretim üyeleri için doktorasını farklı kurumda yapması řartı aranmamaktadır.**

1911 kodlu Kariyer Programı Projelerinde;

- Proje bařvuruları; Proje bařvuru takvimine baęlı olarak **dönemsel yapılır.**
- Proje **süresi** ek süre dahil **en fazla 36 aydır.**
- BAP Komisyon kararı ile **ek süre 12 ayı**, ek ödenek ise bu tür projeler için belirlenen azami destek miktarını ařmamak kaydı ile toplam proje bütçesinin **%50 sini geçemez.** **Projenin ek süresi içinde ek ödenek verilmez.**

- Kariyer Programı Projeleri (1911 kodlu Projeler) **bütçe üst sınırı ek ödenek dahil 80.000,00.-TL dir.**
- Öğretim üyesi **1911 kodlu Kariyer Programı Proje desteğinden yürütücü** olarak sadece **1 kere yararlanır** ve aynı anda **birden fazla proje başvurusunda bulunamaz.**



2- PROJE BAŐVURULARI

Proje yrtcs, **proje baŐvurusunu BAP Otomasyon sistemi zerinden dzenler.**



3- PROJE BAŐVURULARININ HAZIRLANMASI AŐAMASINDA DİKKAT EDİLMESİ GEREKEN HUSUSLAR

3.1- Öncelikli Alanlar

Projelerin deęerlendirilmesinde, aŐađıda belirtilen alanlardan verilen projelere öncelik verilmektedir.

- İklim deęiŐiklięi ve etkileri
- Enerji (üretimi, depolanması, ekonomisi ve politikası)
- Akıllı sistemler
- Saęlık alanında yenilikçi cihaz, malzeme ve saęlık bakım modelleri geliştirilmesi
- Atık yönetimi (atıkların geri dönüşümü ve kazanımı)
- Nörobilimler
- Sosyal inovasyon ve tasarım



3.2- Dış Destek Belgesi

- **1901** kodlu (Bilimsel Araştırma Geliştirme Destekleme Programı projeleri),
- **1903** kodlu (Sanayi ile İşbirliği Araştırmalarını Destekleme Programı Projeleri)
- **1904** kodlu (Lisansüstü Tezleri Destekleme Programı Projeleri) ve
- **1911** kodlu (Kariyer Programı Projeleri) **(AKTİF DEĞİL)** projeleri başvurularının değerlendirmeye alınabilmesi için

1) Üniversite dışı (TÜBİTAK, OKA, AB, Üniversiteler, Bakanlıklar, Belediyeler, vb.) ortak veya destekli bir proje yürütüyor olması. Devam eden bir dış destekli projeye ait dış destek kabul belgesi, yürütücünün sunacağı her proje için geçerli olacaktır.

2) Dış destek için üniversite dışında bilimsel değerlendirmeye sunulan projelerde, bilimsel değerlendirmeden geçtikten sonra projenin kabul edilmediğini gösteren belge de dış destek belgesi olarak kabul edilir. Yürütücü bu belge ile aynı ya da farklı konuda sadece bir proje önerisi ile OMU BAP'a başvuru yapılabilir.

NOT: 1904 kodlu yüksek Lisans tezlerinde 4.000,00.-TL, Doktora, Tıpta/Dişte Uzmanlık tezlerinde 8.000,00.-TL ve 1901 kodlu Bilimsel Araştırma Projelerinde 5.000,00.-TL ye kadar verilen **projelerde dış destek belgesi şartı aranmamaktadır.**

3.2-1- Dış Destek Muaf Belgesi

Aşağıda sunulan şartlardan en az birine sahip olan ve bunu belgeleyerek başvuru döneminde sisteme yükleyen proje yürütücüleri **Dış Destek Belgesi sunulmasından muaf tutulacaklardır**. Buna göre;

- TÜBİTAK'ın belirlediği kurallar gereğince TÜBİTAK'ta almış oldukları görev nedeniyle TÜBİTAK'a proje sunmasına engel bulunan öğretim elemanlarının teklif ettiği BAP projelerinde, Dış Kaynak Belgesi şartı aranmaz.
- En az 2 TÜBİTAK Projesinde Yardımcı Araştırmacılığı veya Danışmanlığı süren öğretim üyelerinin teklif ettiği projelerinde Dış Kaynak Belgesi şartı aranmaz.
- Son iki yılda patent alan öğretim üyelerinin teklif ettiği projelerinde, Dış Kaynak Belgesi şartı aranmaz.



3.3- Bilimsel Yayın Şartı

Öğretim elemanlarının yürütücülüğünü yaptığı her bir Bilimsel Araştırma ve Geliştirme Destekleme Programı projelerinden, (1901 kodlu), Doktora (1904-B kodlu) ve Tıpta / Dişte uzmanlık tez projelerinden (1904-C kodlu) ve son üç Yüksek lisans tez projelerinden (1904-A kodlu), proje bittiği tarihten itibaren üç yıl içerisinde SCI, SCI-Exp. SSCI kapsamındaki dergilerde en az 1 yayın yapılması şartı aranmaktadır. Eğer yayın üretilmediyse Bilimsel Araştırma ve Geliştirme Destekleme Programı, yüksek lisans, doktora ve tıpta/dişte uzmanlık tez proje başvuruları değerlendirmeye alınmamaktadır.



3.4- Harcama Kalemlerinin Gerekçelendirilmesi

Proje Başvuru Formlarında Makine-Teçhizat, Sarf Malzeme, Hizmet Alımı, Seyahat ve Yardımcı Personel **harcama kalemlerinin gerekçelendirilmesi** gerekmektedir. Harcama kalemleri **gerekçelendirilmeyen** proje teklifleri **değerlendirilmeye alınmamaktadır**.

3.5- Proforma Fatura ve Teknik Şartname Eklenmesi

Proje Başvurusunda proforma fatura ve teknik şartname gerekli ise, proje teklif aşamasında, BAP Otomasyon sistemine yüklenmelidir.

3.6- Etik Kurul Kararı

Etik Kurul Kararı gerektiren proje önerilerinin Etik Kurul Kararları, **proje teklif aşamasında, BAP Otomasyon sistemine yüklenmelidir**.

3.7- Enstitü/Anabilim Dalı Onayı

Yüksek lisans/Doktora Tez projelerinde; Tez konularının Enstitü Yönetim Kurulundan geçmesi ile ilgili **Enstitü Kararının** ve Tıpta/Dışte Uzmanlık Tezi projelerinde; Uzmanlık Tezi Olduğuna dair **Anabilim Dalı Onayının** proje teklifi aşamasında **BAP Otomasyon sistemine** yüklenmesi gerekmektedir.



3.8- Özgeçmiş

Proje Başvurularında; özgeçmişlerin, **TÜBİTAK ARBİS**'ten indirilerek PDF formatında **BAP Otomasyon sistemine** yüklenmesi gerekmektedir.

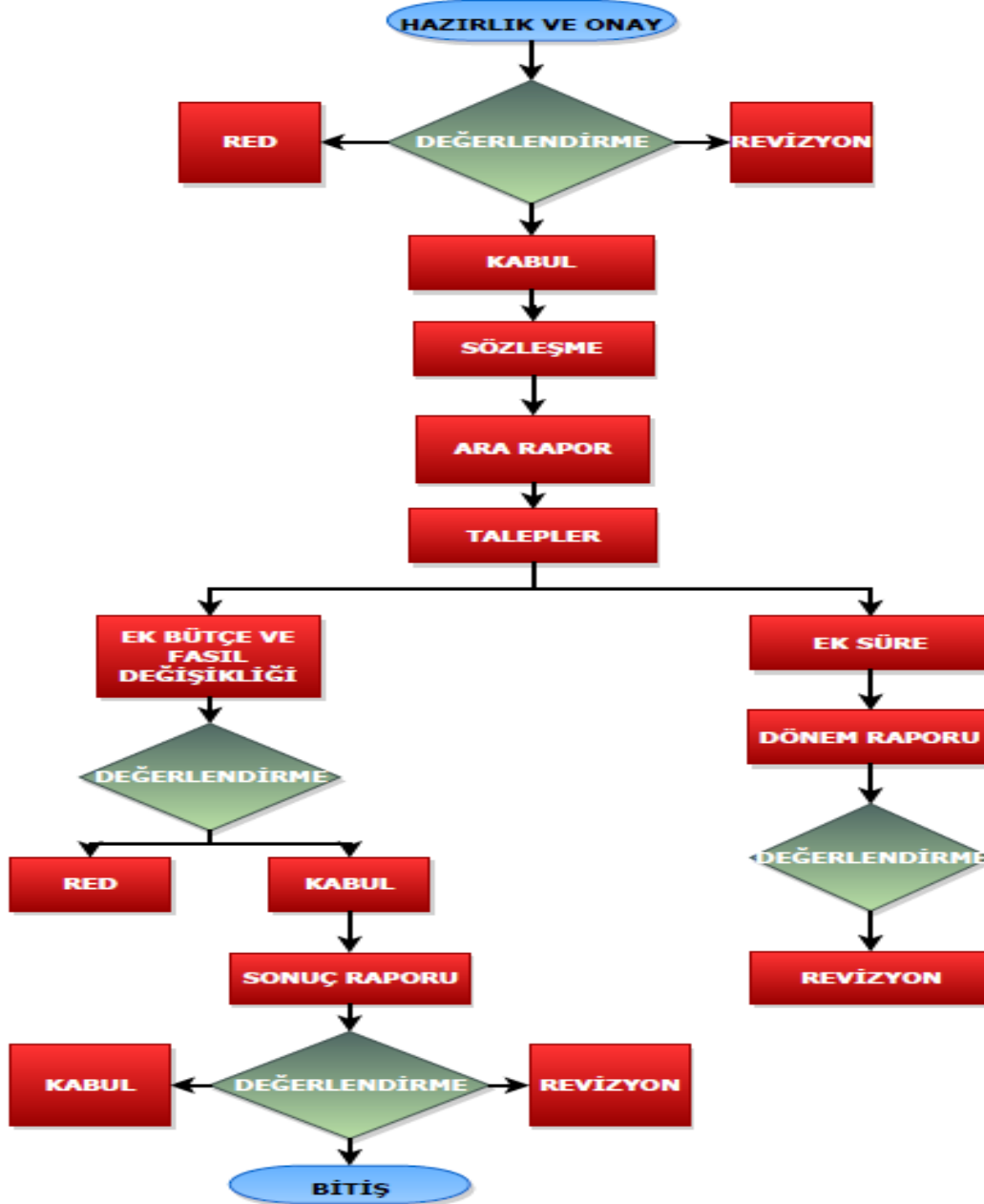


4- PROJE BAŐVURULARININ HAZIRLANMASI AŐAMASINDA DİKKAT EDİLMESİ GEREKEN DİĐER HUSUSLAR

- Proje öneri Formunda belirtilen **proje personeli (BAP Otomasyon sistemi proje personeli giriŐi)** ile **proje sunumunda** belirtilen **proje personelinin aynı olmasına, dikkat edilmelidir. Projeye araŐtırmacı dahil edilmesi veya ıkartılması BAP Komisyonu Kararı ile yapılır.**
- Proje öneri Formunda belirtilen büte ile proje sunumunda belirtilen **proje bütesinin aynı olmasına,**
- Büte harcama kalemlerinin **uygun büte fasıllarında** belirtilmesine,
- Büte harcama kalemlerinde belirtilen **birimlerin cinsinin (adet, kg, litre) proje bütesinde doĐru belirtilmesine,**
- Proje kapsamında **özel ara ile yapılan seyahatlerde her 100 km için 10 litre yakıt bedeli** belirtilmesine, dikkat edilmelidir.



BİLİMSEL ARAŞTIRMA PROJELERİ SÜRECİ



5-PROJE BAŐVURULARININ DEĐERLENDİRİLMESİ:

- Bilimsel AraŐtırma ve GeliŐtirme Destekleme Programı Projeleri (**1901 kodlu**) ,
- Sanayi ile İŐbirliĐi AraŐtırmalarını Destekleme Programı Projeleri (**1903 kodlu**) ve
- Kariyer Programı Projelerinin (**1911 kodlu**) , (**Aktif DeĐil**)
baŐvuruları, Hakemlerin deĐerlendirilmesi sonucu, Proje DeĐerlendirme Komisyonu (PDK) ve Bilimsel AraŐtırma Projeleri Komisyonunda (BAP) karara baĐlanır.

- BaŐlangıŐ Programı Projeleri (**1902 kodlu**) , (**Aktif DeĐil**)
- Lisansüstü Tezleri Destekleme Programı Projeleri (**1904 kodlu**) ,
- Tamamlayıcı Destek Projeleri (**1905 kodlu**) ,
- Altyapı Destekleme Programı Projeleri (**1906 kodlu**) ve
- EĐitim, Öğretim ve AraŐtırma Kalitesini GeliŐtirme Programı Projeleri (**1907 kodlu**) baŐvuruları, Bilimsel AraŐtırma Projeleri Komisyonunda (BAP) karara baĐlanır.



5.1-Değerlendirmede Revizyon İsteđi

Bilimsel Arařtırma Projeleri Komisyonu Kararı ile Revize edilmesi istenen projelerin yürütücüsüne, BAP Otomasyon sistemi üzerinden alınan ilgili karar bildirilir. Proje yürütücüsüne BAP Otomasyon sistemine giriş yaptıđında “..... isimli **projede gerekli deđişiklikleri yapmanız bekleniyor.**” uyarısına tıklanarak gerekli deđişiklik yapılır.

Yürütücü tarafından İstlenen deđişiklikler yapıldıktan sonra ana sayfanın ilgili projeler bölümünün işlemler kısmından «**Onayla ve Gönder**» işlemi yapılarak istenilen düzeltmeler sistemden gönderilir.

5.2- Projenin Kabulü

Bilimsel Arařtırma Projeleri Komisyonu tarafından desteklenmesine karar verilen projelerin yürütücülerine BAP Otomasyon sistemi üzerinden alınan karar bildirilerek “**Bilimsel Arařtırma Projesi Destekleme Sözleşmesi**” istenir.



5-3-Proje Sözleşmesi İmzalanması:

Proje yürütücüsü BAP Otomasyon sistemine girdiğinde **BAP Ofisi ile gerekli protokol imzalamanız bekleniyor**” uyarısı gelir. Proje başlangıç tarihi yürütücü tarafından sisteme girildikten sonra proje sözleşmesi sistem tarafından düzenlenir. Yürütücü tarafından imzalanan sözleşme çıktısı Proje Yönetimi Ofisine gönderilir. BAP Komisyon Başkanı tarafından imzalandığında proje aktif duruma geçer.

NOT: Onay tarihinden itibaren **bir ay içinde** Bilimsel Araştırma Projesi Destekleme **Sözleşmesi imzalanmamış olan projeler iptal** edilir.



6. PROJELERİN YÜRÜTÜLMESİ

6.1.Proje Gelişme Raporları

Proje yürütücüleri **altı ayda** bir geçmiş dönemdeki çalışmalarla ilgili bilgilerin yer aldığı proje gelişme raporlarını BAP Otomasyon sistemi üzerinden düzenlemesi gerekir.

Proje yürütücüsü, BAP Otomasyon sistemi üzerinden gelişme raporunu düzenleyeceği projeyi seçip, “**proje raporları**” menüsünden «**İşlemler**» alanına tıklayarak raporu düzenler. Proje gelişme raporları sistem üzerinden online ve dosya seçip yükleyerek seçenekleri ile tercihe göre yüklenebilir.

Proje yürütücüsünün gelişme raporu eksik olduğunda BAP Otomasyon sistemi üzerinden herhangi bir talepte bulunmasına izin verilmez.



6.1.1 Proje Ara Raporlarının Değerlendirilmesi

- Bilimsel Araştırma ve Geliştirme Destekleme Programı Projeleri (**1901 kodlu**) ,
- **Başlangıç Programı Projeleri (1902 kodlu) ,**
- Sanayi ile İşbirliği Araştırmalarını Destekleme Programı Projeleri (**1903 kodlu**)
- Lisansüstü Tezleri Destekleme Programı Projeleri (**1904 kodlu**) ve
- **Kariyer Programı Projelerinin (1911 kodlu)**projelerin gelişme raporları Proje Değerlendirme Komisyonu (PDK) ve Bilimsel Araştırma Projeleri Komisyonunda (BAP) karara bağlanır. Alınan karar proje yürütücüsüne BAP Otomasyon sistemi üzerinden bildirilir.

- Tamamlayıcı Destek Projeleri (**1905 kodlu**) ,
- Altyapı Destekleme Programı Projeleri (**1906 kodlu**) ve
- Eğitim, Öğretim ve Araştırma Kalitesini Geliştirme Programı Projeleri (**1907 kodlu**) projelerin gelişme raporları Bilimsel Araştırma Projeleri Komisyonunda (BAP) karara bağlanır. Alınan karar proje yürütücüsüne BAP Otomasyon sistemi üzerinden bildirilir.

6.2- Talepler:

- Proje yürütücüsü, ek süre, ek ödenek, fasıllar arası aktarım, malzeme dahil edilmesi, avans , satın alma vb. istekleri için **BAP Otomasyon sistemi** üzerinden talepte bulunur.
- BAP Otomasyon Sistemi üzerinden ilgili projeye girilerek **“Diğer Ek talepler» menüsünden «Yeni ek talep ekle»** seçeneği tıklanır. Açılan sayfada Ek talep türü seçilerek form düzenlenir.
- Proje yürütücüsü tarafından çıktısı alınarak **imzalanan “Talep Formu”** Proje Yönetimi Ofisine iletildikten sonra PDK/BAP Komisyonunda görüşülmek üzere gündeme alınır.
- **Bilimsel araştırma projelerinin süresi tamamlandıktan sonra yapılan talepler değerlendirmeye alınmaz.**



6.2.1-TALEPLERİN DEĞERLENDİRİLMESİ

- Bilimsel Araştırma ve Geliştirme Destekleme Programı Projeleri (**1901 kodlu**) ,
- **Başlangıç Programı Projeleri (1902 kodlu) ,**
- Sanayi ile İşbirliği Araştırmalarını Destekleme Programı Projeleri (**1903 kodlu**) ,
- Lisansüstü Tezleri Destekleme Programı Projeleri (**1904 kodlu**) ve
- **Kariyer Programı Projeleri (1911 kodlu)** ile ilgili talepler Proje Değerlendirme Komisyonu (PDK) ve Bilimsel Araştırma Projeleri Komisyonunda (BAP) karara bağlanır. Alınan karar proje yürütücüsüne BAP Otomasyon sistemi üzerinden bildirilir.

- Tamamlayıcı Destek Projeleri (**1905 kodlu**) ,
- Altyapı Destekleme Programı Projeleri (**1906 kodlu**) ve
- Eğitim, Öğretim ve Araştırma Kalitesini Geliştirme Programı Projeleri (**1907 kodlu**) ile ilgili talepler Bilimsel Araştırma Projeleri Komisyonunda (BAP) karara bağlanır. Alınan karar proje yürütücüsüne BAP Otomasyon sistemi üzerinden bildirilir.



7-SONUÇ RAPORU

- Proje yürütücüleri proje sonuç raporlarını **BAP Otomasyon sistemi** üzerinden düzenlemesi gerekir. Proje yürütücüsü, BAP Otomasyon sistemi üzerinden **sonuç raporunu** düzenleyeceği projeyi seçip, “**Proje raporları**” menüsünde yer alan “**işlemler**” bölümünü kullanarak projesine ait sonuç raporunu düzenler.
- Proje sonuç raporları sistem üzerinden **dosya seçip yükleyerek** seçeneği kullanılarak gönderilir.
- Proje Sonuç Raporunun **ayrıntılı** olarak hazırlanması gerekmektedir.
- Proje Özet Bilgi Formunun Sonuç Raporu Formu ile birlikte yüklenmesi zorunludur.
- Proje çıktılarının (makale, bildiri patent, tez vb.) sisteme girilmesi zorunludur.



- Bilimsel araştırma projesi yürütücüsü, proje ile ilgili verileri ve bulguları, yayınladığı her türlü yazı, makale, tez ve sunduğu bildirimlerde “Bu çalışma, Ondokuz Mayıs Üniversitesi tarafındanproje numarası ile desteklenmiştir” ibaresini kullanmakla yükümlüdür.
- Proje sonuç raporları, bitiş tarihini izleyen **üç ay** içinde sonuçlandırılmalıdır.
- **SCI, SSCI, SCI Exp. veya AHCI kapsamındaki** dergilerde yayınlanmış projeler ile ilgili **makaleler ve lisansüstü tezler**, proje kesin raporu olarak verilebilir.
- Proje kesin sonuç raporlarının “**özet**” bölümünün **İngilizce** olarak da düzenlenmesi gerekmektedir.
- Proje **sonuç raporunu düzenlemeyen proje yürütücüsüne, BAP Otomasyon sistemi üzerinden herhangi bir talepte bulunmasına izin verilmez.**



7.1-SONUÇ RAPORLARININ DEĞERLENDİRİLMESİ

- Bilimsel Araştırma ve Geliştirme Destekleme Programı Projeleri (**1901 kodlu**) ,
- Başlangıç Programı Projeleri (**1902 kodlu**) ,
- Sanayi ile İşbirliği Araştırmalarını Destekleme Programı Projeleri (**1903 kodlu**) ,
- Lisansüstü Tezleri Destekleme Programı Projeleri (**1904 kodlu**) ve
- Kariyer Programı Projelerinin (**1911 kodlu**) Sonuç raporları Proje Değerlendirme Komisyonu (PDK) ve Bilimsel Araştırma Projeleri Komisyonunda (BAP) karara bağlanır. Alınan karar proje yürütücüsüne BAP Otomasyon sistemi üzerinden bildirilir.

- Tamamlayıcı Destek Projeleri (**1905 kodlu**) ,
- Altyapı Destekleme Programı Projeleri (**1906 kodlu**) ve
- Eğitim, Öğretim ve Araştırma Kalitesini Geliştirme Programı Projeleri (**1907 kodlu**) Sonuç raporları Bilimsel Araştırma Projeleri Komisyonunda (BAP) karara bağlanır. Alınan karar proje yürütücüsüne BAP Otomasyon sistemi üzerinden bildirilir.





TEŞEKKÜR EDERİZ

PROJE YÖNETİMİ OFİSİ
BAP İDARİ BİRİMİ

SEVİL SEZEN

BENGÜ AKCAN ELMALI

email : pyo@omu.edu.tr

Tel : 7098

